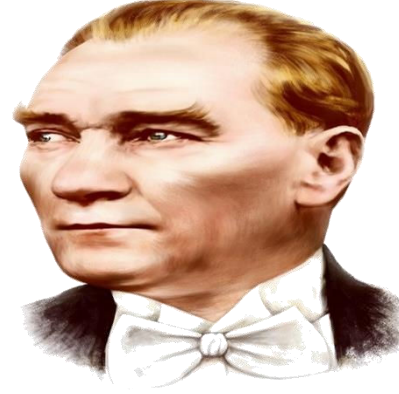


T.C.
KÜTAHYA VALİLİĞİ
Fatih Anadolu Lisesi Müdürlüğü

2024-2028 Stratejik Plan

Kütahya - 2024



Millî Eğitim'in gayesi; memlekete ahlâklı, karakterli, cumhuriyetçi, inkılâpçı, olumlu, atılgan, başladığı işleri başarabilecek kabiliyette, dürüst, düşünceli, iradeli, hayatta rastlayacağı engelleri aşmaya kudretli, karakter sahibi genç yetiştirmektir. Bunun için de öğretim programları ve sistemleri ona göre düzenlenmelidir. (1923)”

Mustafa Kemal ATATÜRK

Okul - Kurum Bilgileri

İli: KÜTAHYA		İlçesi: MERKEZ	
Adres	Akkent Mah. 9.Ak Sok. No:4 Merkez/KÜTAHYA	Coğrafi Konum(Link)	https://maps.app.goo.gl/1o3NjWExJ8Abavzm8
Telefon Numarası	0274) 225 57 40	Faks Numarası	
E-Posta Adresi	964120@meb.k12.tr	Web Sayfası Adresi	https://kfal.meb.k12.tr
Kurum Kodu	964120	Öğretim Şekli	Normal

Okul Müdürü Sunuşu

Eğitimin başrolünde insan vardır. Her eğitim sistemi, içinden çıktığı toplumun bir aynasıdır. Toplumun bilgi ve kültür birikiminin gelecek kuşaklara taşınması eğitim ile mümkün olacaktır. Günümüzde görülüyor ki eğitim sistemi sınıf geçmeye, sınavlarda başarı kazanmaya ve iş bulmaya yarayan bir araç olarak algılanmaktadır. Eğitimi sadece güncel gereksinimlerin karşılanması ile sınırlandırmak yanlıştır. İnsan, madde ve manadan oluşan bir bütündür. Eğitim sistemleri ancak bu unsurlara bütüncül olarak yaklaştığında faydalı hale gelecektir.

Birlikte çıktığımız eğitim yolculuğunda bu görev öğretmenlerimize düşmektedir. Öğretmen, bireylerin eğitiminde ustalığını ortaya koyar. Çocuklar arasındaki farklılıkları doğal bir zenginlik olarak gören öğretmen, duygusal güveni ve bilişsel merakı birleştirir. Tüm çocukları, öğrenme topluluğunun saygın birer ferdi olarak görür.

Öğrencilere düşen görev ise kendi öz sorumluluğunu almak ve bunun için gerekeni yapmaktır. Her bireyin temel hakkı olan eğitim öğrencinin, doğal motivasyonuna dayalı olduğunda fayda sağlar.

Fatih Anadolu Lisesinin değerli öğretmenleri, sizler bilgi ve beceriden önce şefkatinizi verdiğinizde öğrencilerin içinde saklı olan öğrenme ışığının açığa çıktığını göreceksiniz. Bu ışık, sizin eğitim-öğretim yolunuzu aydınlatacaktır.

Fatih Anadolu Lisesinin sevgili öğrencileri, unutmayınız ki 21. yüzyılda eğitim sadece okulla sınırlı değildir. Sınıf, okul, ev, medya ve sokak öğrenmenin çeşitli şekillerde vuku bulduğu ortamlardır. Sizden beklenen öğrenmeyi bir yaşam tarzı haline getirmenizdir. Bilgi hazır ve paketli olarak size sunulan bir ürün değil, adeta canlı bir varlıktır. Ona ulaşmak sizin istek ve azminiz, öğrenme motivasyonunuz ve hedeflerinizle mümkün olacaktır. Fatih Anadolu Lisesinin kıymetli velileri, sizler de eğitim sisteminin önemli bir parçasısınız. Evlatlarımız için hep birlikte çalışarak bizden olan ama aynı zamanda bizden farklı çocuklar yetişmesi için sizlerle ortak bir hedefe ilerleyeceğiz.

Birlikte çıktığımız bu yolculukta gayretle çalışan hedeflerine ulaşmak için elinden geleni yapan öğrencilerimize, bireyleri “yöneten” değil onlara “rehberlik” eden, öğretim süreçlerini içselleştirmelerini sağlayan, özveriyle çalışan öğretmenlerimize ve çocukları için her türlü fedakârlıktan kaçınmayan, onları bugünlere taşıyan anne babalarımıza ve emeği geçen, katkı sağlayan tüm paydaşlarımıza verdikleri destek için teşekkür ediyor, onları saygıyla selamlıyorum. Eğitim hedeflerimize ulaşmayı, okulumuz kalite ve standartlarını yükseltmeyi amaçladığımız, kolektif, şeffaf, beceri ve görgü odaklı, hesap verebilir bir anlayışla hazırladığımız Fatih Anadolu Lisesi 2024-2028 Stratejik Planı'nın ülkemiz ve okulumuz için hayırlara vesile olmasını dilerim.

Mehmet Ali ANATOPRAK
Okul Müdürü

İçindekiler

Okul - Kurum Bilgileri	3
Okul Müdürü Sunuşu	4
Tablo ve Şekiller Listesi.....	6
1. GİRİŞ VE STRATEJİK PLANIN HAZIRLIK SÜRECİ.....	8
1.1. Strateji Geliştirme Kurulu ve Stratejik Plan Ekibi.....	8
1.2. Planlama Süreci	8
2. DURUM ANALİZİ.....	9
2.1. Kurumsal Tarihçe	9
2.2. Uygulanmakta Olan Stratejik Planın Değerlendirilmesi.....	9
2.3. Yasal Yükümlülükler ve Mevzuat Analizi	10
2.4. Üst Politika Belgeleri Analizi	13
2.5. Faaliyet Alanları ile Ürün/Hizmetlerin Belirlenmesi.....	14
2.6. Paydaş Analizi	16
2.6.1. İç Paydaşlar	16
2.6.2. Dış Paydaşlar.....	16
2.7. Okul/Kurum İçi Analiz.....	18
2.7.1 Organizasyon Yapısı	18
2.7.2 Oluşturulan Birimler	19
2.7.3 İnsan Kaynakları	22
2.7.4. Teknolojik Düzey	28

2.7.5. Mali Kaynaklar.....	30
2.7.6. İstatistiki Veriler.....	31
2.8. Çevre Analizi (PESTLE).....	32
2.9. GZFT Analizi	34
2.10. Tespit ve İhtiyaçların Belirlenmesi	35
4. GELECEĞE BAKIŞ	36
1.1 Misyon	36
1.2 Vizyon	36
1.3 Temel Değerler	36
2. MALİYETLENDİRME	42
3. İZLEME VE DEĞERLENDİRME	44

Tablo ve Şekiller Listesi

Tablo 1: Strateji Geliştirme Kurulu ve Stratejik Plan Ekibi Tablosu.....	8
Tablo 2: Üst Politika Belgeleri Analizi Tablosu	13
Tablo 3: Faaliyet Alanlar/Ürün ve Hizmetler Tablosu.....	14
Tablo 4: İç Paydaşlar	16
Tablo 5: Dış Paydaşlar	17
Tablo 6: Paydaş Hizmet Matrisi	17
Tablo 7: Birimler	19

Tablo 8: Görev Dağılımı	22
Tablo 9: İdari Personelin Hizmet Süresine İlişkin Bilgiler	26
Tablo 10: İdari Personelin Katıldığı Hizmet İçi Programları	27
Tablo 11: Öğretmenlerin Hizmet Süreleri (2024 Yılı İtibarıyla)	27
Tablo 12: Okul/Kurum Rehberlik Hizmetleri	28
Tablo 13: Teknolojik Araç-Gereç Durumu	28
Tablo 14: Fiziki Mekân Durumu	29
Tablo 15: Kaynak Tablosu	30
Tablo 16: Öğrenci Durumu	31
Tablo 17: Okulda Açılan DYK Bilgileri	31
Tablo 18: Okulun Akademik Başarı Durumu	31
Tablo 19: GZFT Stratejileri	34
Tablo 20: Tespit ve İhtiyaçları Belirlenmesi	35
Şekil 1: Organizasyon Şeması	19

1. GİRİŞ VE STRATEJİK PLANIN HAZIRLIK SÜRECİ

1.1. Strateji Geliştirme Kurulu ve Stratejik Plan Ekibi

2024-2028 dönemi stratejik plan hazırlanması süreci Üst Kurul ve Stratejik Plan Ekibinin oluşturulması ile başlamıştır. Ekip tarafından oluşturulan çalışma takvimi kapsamında ilk aşamada durum analizi çalışmaları yapılmış ve durum analizi aşamasında paydaşlarımızın plan sürecine aktif katılımını sağlamak üzere paydaş anketi, toplantı ve görüşmeler yapılmıştır.

Durum analizinin ardından Geleceğe Bakış bölümüne geçilerek okulumuzun amaç, hedef, gösterge ve eylemleri belirlenmiştir. Çalışmaları yürüten ekip ve kurul bilgileri altta verilmiştir.

Tablo 1: Strateji Geliştirme Kurulu ve Stratejik Plan Ekibi Tablosu

Strateji Geliştirme Kurulu Bilgileri		Stratejik Plan Ekibi Bilgileri	
Adı Soyadı	Ünvanı	Adı Soyadı	Ünvanı
Mehmet Ali ANATOPRAK	Okul Müdürü	Ethem ERDOĞAN	Müdür Yardımcısı
İsmail ERBEK	Müdür Yardımcısı	Halil GELMEZ	Öğretmen
Ömer TEKİN	Öğretmen	Halil ÖZKUL	Öğretmen
Mustafa ARIKAN	Öğretmen	Sinem KARAHAN	Öğretmen
Ahmet DAL	Okul Aile Birliği Başkanı	Mutlu KARA	Öğretmen

1.2. Planlama Süreci

2024-2028 dönemi stratejik planının hazırlanması sürecinin temel aşamaları; kurul ve ekiplerin oluşturulması, çalışma takviminin hazırlanması, uygulanacak yöntemlerin ve yapılacak çalışmaların belirlenmesi şeklindedir.

Okulumuzun 2024-2028 dönemlerini kapsayan stratejik plan hazırlık aşaması, strateji geliştirme kurulunun ve stratejik plan ekibinin oluşturulması ile başlamıştır. Ekip üyeleri bir araya gelerek çalışma takvimini oluşturulmuş, görev dağılımı yapılmıştır. Okulumuzun 2024-2028 yıllarını kapsayan stratejik planında yer alan amaçlar ve hedefler değerlendirilmiş, hedefler doğrultusunda performans göstergeleri ve stratejiler belirlenmiştir. Üst politika belgeleri incelenmiş, paydaş analizleri yapılmış ve çıkan sonuçlara göre alınabilecek tedbirler ortaya konmuş, PESTLE

Analizi sonucunda kurumun GZFT Analizi ortaya çıkarılmış ve tespit edilen sorun ve gelişim alanları ile ilgili olarak yeni eğitim politikaları belirlenmiştir.

Planlama sürecine aktif katılımını sağlamak üzere paydaş anketi, toplantı ve görüşmeler yapılmıştır.

2. DURUM ANALİZİ

Durum analizi bölümünde okulumuzun mevcut durumu ortaya konularak neredeyiz sorusuna yanıt bulunmaya çalışılmıştır. Bu kapsamda okulumuzun kısa tanıtımı, okul künyesi ve temel istatistikleri, paydaş analizi ve görüşleri ile okulumuzun Güçlü Zayıf Fırsat ve Tehditlerinin (GZFT) ele alındığı analize yer verilmiştir.

2.1. Kurumsal Tarihçe

Okulumuzun 17 Ekim 1966 tarihinde 1.610.406.67 TL. maliyete ihalesi yapıldı.

İstiklal Mahallesinde Evliya Çelebi Devlet Hastanesinin altında başlayan inşaat (şimdiki Sağlık Meslek Lisesi binası) 1968 yılında tamamlandı. 1968 – 1969 Eğitim Öğretim Yılında, orta birinci sınıfta 12 şube ve 390 öğrenci, orta ikinci sınıfta 5 şube ve 213 öğrenci olmak üzere toplam 17 şubede 603 öğrenci ve 21 öğretmen ile Kütahya Merkez Ortaokulu adıyla eğitim öğretime başladı.

1973 – 1974 Eğitim Öğretim Yılında lise bölümünün açılmasıyla okulumuzun adı Kütahya Merkez Lisesi oldu. Kütahya Merkez Lisesi adına gelen evrakların Kütahya Lisesine gitmesi, vatandaşlar tarafından Kütahya Merkez Lisesi'ne yapılması gereken müracaatların Kütahya Lisesine yapılması gibi nedenlerle okulumuzun ismi ilde karışıklıklara sebep oldu. Bu tür karışıklıkların giderilmesi için 1975-1976 Eğitim Öğretim Yılı sene başı öğretmenler kurulu toplantısında okulun adının değiştirilmesi görüşüldü ve Fatih Lisesi ismi teklif edildi. Millî Eğitim Bakanlığının da onaylaması üzerine okulun ismi Fatih Lisesi olarak değiştirildi.

Millî Eğitim Bakanlığının 31/07/2001 tarih ve 8047 sayılı onayı ile 2001- 2002 Eğitim Öğretim Yılında okulumuzda Yabancı Dil Ağırlıklı Lise açıldı. Millî Eğitim Bakanlığının 05/07/2005 tarih ve 7374 sayılı onayı ile okulumuz Anadolu Lisesine dönüştürüldü. 2005 – 2006 Eğitim Öğretim Yılından itibaren kademeli olarak Fatih Lisesi kapatıldı ve 9. sınıflarda 5 şube ile Fatih Anadolu Lisesi eğitim öğretime başladı.

Kütahya Valiliğinin 02/08/2007 tarih ve 13580 sayılı onayı ile okulumuz TOKİ tarafından Akkent Mahallesinde yaptırılan şimdiki binasına taşındı.

2.2. Uygulanmakta Olan Stratejik Planın Değerlendirilmesi

Sürekli değişen ve gelişen dünyamızda, geçmişten günümüze gelirken var olan yaratıcılığın getirdiği teknolojik ve sosyal anlamda gelişmişliğin ulaştığı hız kurumların değişime ve gelişime ayak uydurma zorunluluğunu ortaya koymaktadır. Güçlü ekonomik ve sosyal yapı, güçlü bir ülke olmanın ve tüm değişikliklerde dimdik ayakta durabilmenin kaçınılmazlığı da oldukça büyük önem taşımaktadır. Gelişen ve sürekliliği izlenebilen, bilgi ve planlama temellerine dayanan güçlü bir yaşam standardı ve ekonomik yapı; kurum kültürü ve kültür çerçevesinde belirlenen hedefler, belirlenen hedeflerin gerçekleştirilmesi ile mümkün olmaktadır. Belirlenen hedeflere de planlanmış zaman diliminde gerçekleşecek

uygulama faaliyetleri ile (STRATEJİK PLAN) ulaşılabilmektedir.

Stratejik Plan kurumlar için bulunduğu konumdan sınırları belirlenen süre içerisinde gerçekleştirilmesi planlanan faaliyetlerdir. Okulumuz, daha iyi bir eğitim seviyesine ulaşmak düşüncesiyle sürekli yenilenmeyi ve kalite kültürünü kendisine ilke edinmeyi amaçlamaktadır. Kalite kültürü oluşturmak için eğitim ve öğretim başta olmak üzere insan kaynakları ve kurumsallaşma, sosyal faaliyetler, alt yapı, toplumla ilişkiler ve kurumlar arası ilişkileri kapsayan 2024-2028 stratejik planı hazırlanmıştır. Büyük önder Atatürk'ü örnek alan bizler; Çağa uyum sağlamış, çağı yönlendiren gençler yetiştirmek için kurulan okulumuz, geleceğimizin teminatı olan öğrencilerimizi daha iyi imkânlarla yetiştirip, düşünce ufku ve yenilikçi ruhu açık Türkiye Cumhuriyetinin çitasını daha yükseklerle taşıyan bireyler olması için öğretmenleri ve idarecileriyle özverili bir şekilde tüm azmimizle çalışmaktayız.

Fatih Anadolu Lisesi olarak en büyük amacımız yalnızca lise mezunu gençler yetiştirmek değil, girdikleri her türlü ortamda çevresindekilere ışık tutan, hayata hazır, hayatı aydınlatan, bizleri daha da ileriye götürecek gençler yetiştirmektir. İdare ve öğretmen kadrosuyla bizler çağa ayak uydurmuş, yeniliklere açık, Türkiye Cumhuriyetini daha da yükseltecek gençler yetiştirmeyi ilke edinmiş bulunmaktayız.

Fatih Anadolu Lisesinin stratejik planlama çalışmasına önce durum tespiti, yani okulun SWOT analizi yapılarak başlanmıştır. SWOT analizi tüm idari personelin ve öğretmenlerin katılımıyla uzun süren bir çalışma sonucu ilk şeklini almış, varılan genel sonuçların sadeleştirilmesi ise Okul yönetimi ile öğretmenlerden oluşan beş kişilik bir kurul tarafından yapılmıştır. Daha sonra SWOT sonuçlarına göre stratejik planlama aşamasına geçilmiştir. Bu süreçte okulun amaçları, hedefleri, hedeflere ulaşmak için gerekli stratejiler, eylem planı ve sonuçta başarı veya başarısızlığın göstergeleri ortaya konulmuştur. Denilebilir ki SWOT analizi bir kilometre taşıdır okulumuzun bugünkü resmidir ve stratejik planlama ise bugünden yarına nasıl hazırlanmamız gerektiğine dair kalıcı bir belgedir. Stratejik Plan' da belirlenen hedeflerimizi ne ölçüde gerçekleştirdiğimiz, plan dönemi içindeki her yılsonunda gözden geçirilecek ve gereken revizyonlar yapılacaktır. Fatih Anadolu Lisesi Stratejik Planı (2024-2028)'de belirtilen amaç ve hedeflere ulaşmamızın Okulumuzun gelişme ve kurumsallaşma süreçlerine önemli katkılar sağlayacağına inanmaktayız.

2.3. Yasal Yükümlülükler ve Mevzuat Analizi

YASAL YÜKÜMLÜLÜK (GÖREVLER)	DAYANAK (KANUN, YÖNETMELİK, GENELGE, YÖNERGE)
Atama	657 Sayılı Devlet Memurları Kanunu
	Milli Eğitim Bakanlığına Bağlı Okul ve Kurumların Yönetici ve Öğretmenlerinin Norm Kadrolarına İlişkin Yönetmelik

	Milli Eğitim Bakanlığı Eğitim Kurumları Yöneticilerinin Atama ve Yer Değiştirmelerine İlişkin Yönetmelik
	Milli Eğitim Bakanlığı Öğretmenlerinin Atama ve Yer Değiştirme Yönetmeliği
Ödül, Disiplin	Devlet Memurları Kanunu
	6528 Sayılı Milli Eğitim Temel Kanunu İle Bazı Kanun ve Kanun Hükmünde Kararnamelerde Değişiklik Yapılmasına Dair Kanun
	Milli Eğitim Bakanlığı Personeline Başarı, Üstün Başarı ve Ödül Verilmesine Dair Yönerge
	Milli Eğitim Bakanlığı Disiplin Amirleri Yönetmeliği
Okul Yönetimi	1739 Sayılı Milli Eğitim Temel Kanunu
	Milli Eğitim Bakanlığı İlköğretim Kurumları Yönetmeliği
	Milli Eğitim Bakanlığı Okul Aile Birliği Yönetmeliği
	Milli Eğitim Bakanlığı Eğitim Bölgeleri ve Eğitim Kurulları Yönergesi
	MEB Yönetici ve Öğretmenlerin Ders ve Ek Ders Saatlerine İlişkin Karar
	Taşınır Mal Yönetmeliği
Eğitim-Öğretim	Anayasa
	1739 Sayılı Milli Eğitim Temel Kanunu
	222 Sayılı İlköğretim ve Eğitim Kanunu
	6287 Sayılı İlköğretim ve Eğitim Kanunu ile Bazı Kanunlarda Değişiklik Yapılmasına Dair Kanun

	Milli Eğitim Bakanlığı İlköğretim Kurumları Yönetmeliği
	Milli Eğitim Bakanlığı Eğitim Öğretim Çalışmalarının Planlı Yürütülmesine İlişkin Yönerge
	Milli Eğitim Bakanlığı Öğrenci Yetiştirme Kursları Yönergesi
	Milli Eğitim Bakanlığı Ders Kitapları ve Eğitim Araçları Yönetmeliği
	Milli Eğitim Bakanlığı Öğrencilerin Ders Dışı Eğitim ve Öğretim Faaliyetleri Hakkında Yönetmelik
Personel İşleri	Milli Eğitim Bakanlığı Personel İzin Yönergesi
	Devlet Memurları Tedavi ve Cenaze Giderleri Yönetmeliği
	Kamu Kurum ve Kuruluşlarında Çalışan Personelin Kılık Kıyafet Yönetmeliği
	Memurların Hastalık Raporlarını Verecek Hekim ve Sağlık Kurulları Hakkındaki Yönetmelik
	Milli Eğitim Bakanlığı Personeli Görevde Yükseltme ve Unvan Değişikliği Yönetmeliği
	Öğretmenlik Kariyer Basamaklarında Yükseltme Yönetmeliği
Mühür, Yazışma, Arşiv	Resmi Mühür Yönetmeliği
	Resmi Yazışmalarda Uygulanacak Usul ve Esaslar Hakkındaki Yönetmelik
	Milli Eğitim Bakanlığı Evrak Yönergesi
	Milli Eğitim Bakanlığı Arşiv Hizmetleri Yönetmeliği
Rehberlik ve Sosyal Etkinlikler	Milli Eğitim Bakanlığı Rehberlik ve Psikolojik Danışma Hizmetleri Yönet.
	Okul Spor Kulüpleri Yönetmeliği

	Milli Eğitim Bakanlığı İlköğretim ve Ortaöğretim Sosyal Etkinlikler Yönetmeliği
Öğrenci İşleri	Milli Eğitim Bakanlığı İlköğretim Kurumları Yönetmeliği
	Milli Eğitim Bakanlığı Demokrasi Eğitimi ve Okul Meclisleri Yönergesi
	Okul Servis Araçları Hizmet Yönetmeliği
İsim ve Tanıtım	Milli Eğitim Bakanlığı Kurum Tanıtım Yönetmeliği
	Milli Eğitim Bakanlığına Bağlı Kurumlara Ait Açma, Kapatma ve Ad Verme Yönetmeliği
Sivil Savunma	Sabotajlara Karşı Koruma Yönetmeliği
	Binaların Yangından Korunması Hakkındaki Yönetmelik
	Daire ve Müesseseler İçin Sivil Savunma İşleri Kılavuzu

2.4. Üst Politika Belgeleri Analizi

- Cumhurbaşkanlığı Programı,
- Millî Eğitim Bakanlığı Stratejik Planı,
- İl Millî Eğitim Müdürlüğü Stratejik Planı,

Tablo 2: Üst Politika Belgeleri Analizi Tablosu

SIRA NO	ÜST POLİTİKA BELGELERİ
1	12. Kalkınma Planı

2	5018 yılı Kamu Mali Yönetimi ve Kontrol Kanunu
3	Kamu İdarelerinde Stratejik Planlamaya İlişkin Usul ve Esaslar Hakkında Yönetmelik
4	Milli Eğitim Bakanlığı 2024-2028 Stratejik Planı
5	Kütahya İl Millî Eğitim Müdürlüğü 2024-2028 Stratejik Planı

2.5. Faaliyet Alanları ile Ürün/Hizmetlerin Belirlenmesi

Tablo 3: Faaliyet Alanlar/Ürün ve Hizmetler Tablosu

Faaliyet Alanı	Ürün/Hizmetler
Eğitim-Öğretim Faaliyetleri	Öğrenci İşleri Kayıt-Nakil İşleri Devam-Devamsızlık Sınıf Geçme Sınav Hizmetleri
Rehberlik Faaliyetleri	Öğrenci Rehberliği Veli Rehberliği Diğer Rehberlik Faaliyetleri
Sosyal Faaliyetler	Faaliyet Alanlarının Tespiti İlgi ve Yeteneklere Göre Yönlendirme Katılımın Sağlanması Dış Paydaş İş Birlikleri Faaliyet Takvimi Raporlama
Sportif Faaliyetler	Faaliyet Alanlarının Tespiti İlgi ve Yeteneklere Göre Yönlendirme Rehberlik Yarışmalar Düzenlenmesi ve Katılımın Sağlanması

	Dış Paydaş İş Birlikleri Faaliyet Takvimi Raporlama
Kültürel ve Sanatsal Faaliyetler	Faaliyet Alanlarının Tespiti Katılımın Sağlanması Dış Paydaş İş Birlikleri Faaliyet Takvimi Raporlama
İnsan Kaynakları Faaliyetleri	Merkezi/Mahalli Hizmet İçi Kurs/Seminerlere Katılım Eğitim İçerikli Toplantılar Kurum İçi ve Kurum Dışı Personel Etkinlikleri Dış Paydaş İş Birliğindeki Eğitim Faaliyetleri
Okul Aile Birliği Faaliyetleri	İş Birliği Toplantılar İhtiyaçların ve Sorun Alanlarının Belirlenmesi İhtiyaçların Giderilmesi
Öğrencilere Yönelik Faaliyetler	Okul İçi ve Okul Dışı Faaliyetler Ekiplerin ve Kurulların İşleyişi
Ölçme Değerlendirme Faaliyetleri	Öğrenci Takip Kartları Rehberlik Yönlendirme Değerlendirme Toplantıları
Öğrenme Ortamlarına Yönelik Faaliyetler	Fiziki Koşulların İyileştirilmesi Laboratuvarların Amacına Uygun İşleyişi Derslik Başına Düşen Öğrenci Sayıları Öğretmenlerin Mesleki Gelişimleri
Ders Dışı Faaliyetler	Okul Dışı Öğrenme Ortamları Ders Dışı Etkinlikler Okul-Aile İş Birlikleri

2.6. Paydaş Analizi

Stratejik amaçların belirlenmesinde paydaşlar ve bu paydaşların beklentileri büyük önem taşımaktadır. Stratejik plan çerçevesinde gerçekleştirilen paydaş analizi çalışmasıyla paydaşlar ve etki düzeylerinin belirlenmesi amaçlanmıştır.

2.6.1. İç Paydaşlar

- Valilik
- Milli Eğitim Müdürlüğü
- Öğrenciler
- Veliler
- Okul Aile Birliği
- Destek Personeli

2.6.2. Dış Paydaşlar

- Belediyeler
- Muhtar
- Üniversiteler
- Sivil Toplum Örgütleri.

Tablo 4: İç Paydaşlar

PAYDAŞ	Lider	Çalışanlar	Hizmet Alanlar	Temel Ortak	Stratejik Ortak	Tedarikçi
Valilik				✓	✓	✓
İl Milli Eğitim Müdürlüğü				✓	✓	✓
İlçe Milli Eğitim Müdürlüğü				✓	✓	✓
Okul Müdürü	✓	✓				
Öğretmenler		✓	✓			
Öğrenciler			✓			
Veliler			✓			
Okul Aile Birliği						✓

Destek Personeli		✓	✓			
------------------	--	---	---	--	--	--

Tablo 5: Dış Paydaşlar

PAYDAŞ	Lider	Çalışanlar	Hizmet Alanlar	Temel Ortak	Stratejik Ortak	Tedarikçi
Yerel Yönetimler					✓	✓
Muhtar					✓	✓
Medya					✓	
Üniversiteler					✓	✓
Sivil Toplum Örgütleri					✓	

Tablo 6: Paydaş Hizmet Matrisi

PAYDAŞ HİZMET MATRİSİ	Eğitim ve Öğretim	Yatırım Donanım	Sosyal Kültürel ve Sportif Etkenlikler	Hizmetçi Eğitim	Rehberlik	Sivil Savunma	Avrupa Birliği Projeleri	Toplum Hizmeti
Milli Eğitim Müdürü	●	●	●	●		●	●	●
Öğretmenler	●	⊙	●	●	●	●	●	●
Öğrenciler	●		●		●	●	●	●
Veli	●		●		●	●	●	●
Okul Aile Birliği		●	●					●
Destek Personeli	●			⊙		●	●	
Yerel Yönetimler					⊙	●	⊙	⊙
Medya			●			⊙	●	●
Üniversiteler	●		⊙	●			⊙	
Sivil Toplum Kuruluşları			⊙	●		●		●

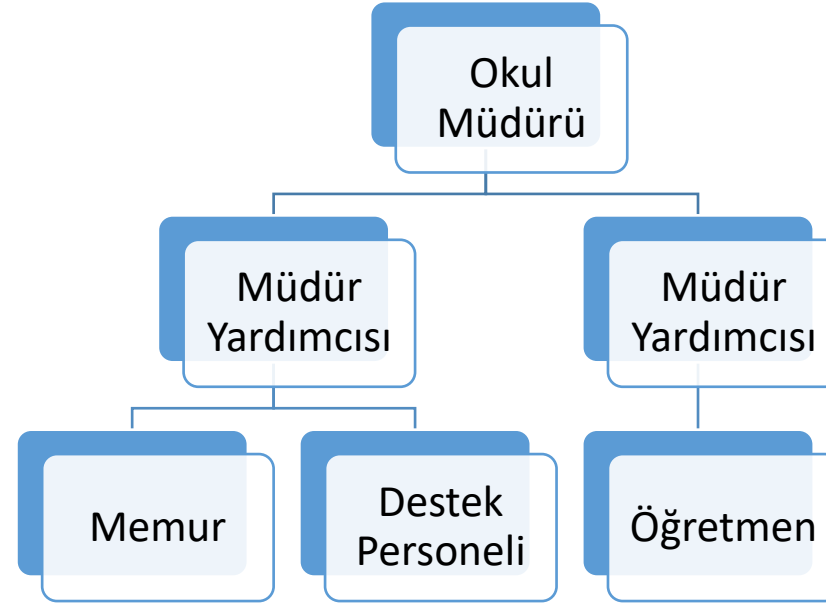
● Çok güçlü ● Orta derecede ilişkili ⊙ Düşük derecede ilişkili

2.7. Okul/Kurum İçi Analiz

2.7.1 Organizasyon Yapısı

Okulumuzun organizasyon yapısı ve birimlerin görevleri 26 Temmuz 2014 tarih ve 29072 sayılı resmi gazetede yayınlanan Milli Eğitim Bakanlığı Ortaöğretim Kurumları Yönetmeliği Kurumları Yönetmeliği gereği düzenlenmektedir.

ORGANİZASYON ŞEMASI



Şekil 1: Organizasyon Şeması

2.7.2 Oluşturulan Birimler

Tablo 7: Birimler

Görevler	Görevle İlgili Bölüm, Birim, Kurul/ Komisyon Adı
1. Öğrencileri, Türk Millî Eğitiminin Genel Amaçları ve Temel İlkeleri ile Atatürk İnkılâp ve İlkeleri doğrultusunda yetiştirmek üzere okul yönetimi, öğretmenler, veliler ve ailelerle iş birliği yapmak. 2. Okulun amaçlarının gerçekleştirilmesine, stratejik gelişimine, fırsat eşitliğine imkân vermek ve öğretmenler	Okul Aile Birliği

kurulunca alınan kararların uygulanmasını desteklemek amacıyla velilerle iş birliği yapmak.

3. Kurs ve sınavlar, seminer, müzik, tiyatro, spor, sanat, gezi, kermes ve benzeri etkinlikler de okul yönetimi ile iş birliği yapmak.

4. Özel eğitim gerektiren öğrenciler için ek eğitim faaliyetlerinin düzenlenmesini ve desteklenmesini sağlamak.

5. Okulun bina, tesis, derslik, laboratuvar, atölye, teknoloji sınıfı, salon ve odaları ile bahçe ve eklentilerinin bakım ve onarımlarının yapılmasına, teknolojik donanımlarının yenilenmesine, geliştirilmesine, ilâve tesis yaptırılmasına, eğitim-öğretime destek sağlayacak araç-gereç ve yayınların alımına katkıda bulunmak.

6. Eğitim-öğretim faaliyetleri dışındaki zamanlarda okulun derslik, spor salonu, kütüphane, laboratuvar ve atölyeleri gibi eğitim ortamlarının, kamu yararı doğrultusunda kullanılmasını sağlamak.

7. Okulun ihtiyaçlarını karşılamak için mal ve hizmet satın almak.

8. Okulda uyulması gereken kurallar hakkında velileri bilgilendirmek ve onlarla iş birliği yaparak, zararlı alışkanlık ve eğilimlerin önlenmesi için okul yönetimine yardımcı olmak.

9. Millî bayramlar, anma, kutlama günleri, belirli gün ve haftalar ile düzenlenecek tören ve toplantıların giderlerine katkıda bulunmak.

10. Öğrencilere sağlık ve temizlik alışkanlıkları kazandırmada alınacak ortak tedbirler için katkı sağlamak.

11. Ailede, okulda ve çevrede, öğrencilerle diğer çocukların iyi alışkanlıklar kazanmalarını, iyi birer vatandaş olmalarını sağlayıcı tedbirler alınmasında okul yönetimine yardımcı olmak.

12. Okula yapılan aynî ve nakdî bağışları kabul ederek kayıtlarını tutmak; sosyal, kültürel etkinlikler ve kampanyalar düzenlemek; kantin, açık alan, salon ve benzeri yerleri işletmek veya işletmek.

13. Okul yönetimi ile iş birliği yaparak, okula ve imkânları yeterli olmayan öğrencilere maddî-manevî destek sağlamak..

<p>14. Eğitim-öğretimle ilgili kurumlar ve sivil toplum kuruluşlarıyla iş birliği yapmak.</p> <p>15. Eğitim-öğretimi geliştirmek amacıyla çalışma komisyonları oluşturmak.</p> <p>16. Eğitim-öğretimi geliştirici diğer etkinliklere katkı sağlamak</p>	
<p>1. İlk toplantıda, önceki yılın değerlendirilmesi ile yeni eğitim yılı çalışma esasları belirlenir ve iş bölümü yapılır.</p> <p>2. Eğitim programları ile önceki yılın eğitim plânları incelenerek ortak bir anlayış oluşturulur.</p> <p>3. Meslekî yayınlar, eğitim alanındaki değişim ve yeni gelişmeleri değerlendirilir.</p> <p>4. Yıl içinde kutlanması gereken özel gün ve bayramlar tespit edilir. Yıllık ve günlük planlar ile gezi, gözlem planları arasında birlik sağlanır.</p> <p>5. Çocukların yaş gruplarına göre kişilik gelişimi, sağlık, beslenme, sosyal ilişkiler, ekonomik ve aile durumları değerlendirilerek alınacak önlemler görüşülür.</p> <p>6. Ana sınıfı ve uygulama sınıfı öğretmenleri, bağlı buldukları okulun kurul toplantılarına katılır ve okul öncesi eğitimi ile ilgili konuların değerlendirilmesini sağlar.</p> <p>7. Eğitim yöntem ve tekniklerinin uygulanmasında ve kullanılan eğitim materyallerinin geliştirilmesinde amaç-araç ilişkisi göz önünde tutulur. Toplantıya katılmayanlar kurul tutanağını okuyarak bilgi edinirler.</p> <p>8. Aile eğitimi çalışmalarının plânlanmasında iş birliği sağlanır.</p> <p>9. Eğitim yılı içinde yapılan toplantılarla ilgili çalışmalar gözden geçirilip değerlendirilir. Eksiklik ve aksaklıkların giderilmesi için alınacak önlemler görüşülür ve kararlaştırılır.</p>	Öğretmenler Kurulu
<p>1. Eğitim kurumlarında eğitime destek sağlanması amacıyla çocukların beslenme, temizlik ve sağlık giderleri ile kurumun/ana sınıfı ve uygulama sınıfının genel temizlik ve diğer hizmetleri için ihtiyaç duyulan malzemelerin alımını yapmak.</p>	İhale ve Satın Alma Kom.

<p>1. Kuruma alınan alımların muayene ve kabulünü yapar.</p> <p>2. Bu komisyon aynı zamanda Taşınır Mal Yönetmeliği hükümlerine göre her yılsonunda taşınırlar ile kullanılmayan eşya, araç ve gerecin sayım ve denetimi ile ilgili görevleri yapar. Muayene ve kabul ve sayım işleri ile ilgili kararlar okul müdürünün onayına sunar.</p>	<p>Muayene ve Teslim Alma Komisyonu</p>
<p>1. Eğitimin geliştirilmesi çalışmalarında ortak bir anlayış oluşturmaları, grupları ile ilgili eğitim etkinliklerinin uygulanmasında karşılaşılan sorunların çözüm yollarının araştırılması ve meslekî gelişmelerle ilgili bilgi alışverişinde bulunulur.</p>	<p>Zümre Öğretmenler Kurulu</p>

2.7.3 İnsan Kaynakları

Tablo 8: Görev Dağılımı

Çalışanın Ünvanı	Görevleri
Okul Müdürü	<p>1.Okulda bütün çalışmaları ilgililerle iş birliği yaparak eğitim yılı başlamadan önce planlar ve düzenler.</p> <p>2.Eğitim ve yönetimin verimliliğini artırmak, eğitimin kalitesini yükseltmek ve bu konuda sürekli gelişimi sağlamak için gerekli araştırmaları yapar, eğitimle ilgili gelişmeleri izler ve sonuçlarını değerlendirir.</p> <p>3.Aylık ve günlük plânların eğitim programlarına göre hazırlanmasında ve diğer çalışmalarda öğretmenlere rehberlik eder, plânlarını imzalar ve çalışmalarını denetler.</p>

4. Kurumun temizlik ve düzeni ile öğretmen ve diğer personelin sağlık, temizlik ve beslenme işleriyle ilgili çalışmalarını izler. Aylık yemek listesinin çocukların gelişim özellikleri, ihtiyaçları ve çevre şartları doğrultusunda hazırlanmasında müdür yardımcısı ve öğretmenlerle işbirliği yapar.
5. Okul bina ve tesislerinin kullanımı, bakımı, temizliği, doğal afete karşı korunması, binanın fiziksel durumu ve donanımından kaynaklanan kazalara neden olabilecek merdiven, radyatör, soba, korniş, kapı, pencere, kaygan zemin, oyun materyali ve benzeri unsurlara karşı okulun iç ve dış güvenliğinin sağlanması yönünde gereken önlemleri alır.
6. Özel eğitim gerektiren çocukların eğitimi için gerekli önlemleri alır.
7. Eğitim materyallerinin sağlanması, kullanılması, korunması, bakımı, temizliği ve düzeni için gerekli önlemleri alır.
8. Çocukların periyodik olarak sağlık kontrollerinin yapılmasını sağlar.
9. Okulun yıllık bütçesini hazırlar, ödeneklerin zamanında ve yöntemine uygun kullanılmasına ilişkin işlemleri izler, bütçenin ilgili makamlara gönderilmesini izler.
10. Eğitim istatistiklerinin, ödenek istem çizelgelerinin ve resmî yazıların hatasız ve eksiksiz hazırlanmasını ve ilgili makamlara zamanında gönderilmesini sağlar.
11. Okulla ilgili olağanüstü durumları ilgili makama bildirir. 12. İlgili makamlarca yazılı, basılı ya da elektronik ortamda yayımlanan kanun, yönetmelik, yönerge ve diğer emirlerin ilgililere duyurulmasını sağlar. Mevzuatın uygulanması ile ilgili önlemleri alır.
13. Okulun taşınırını, göreve başlama veya görevden ayrılma durumunda 18/1/2007 tarihli ve 26407 sayılı Resmî Gazete’de yayımlanan Taşınır Mal Yönetmeliği hükümlerine göre devir-teslim eder.
14. Okul öncesi eğitimin tanıtımı ve yaygınlaştırılması amacıyla toplantı, panel, sempozyum ve benzeri etkinliklerin düzenlenmesi için gerekli çalışmaları yapar.
15. Personelin disiplin ve sicili ile ilgili iş ve işlemlerini yürütür.

	<p>16. Velilerden alınan ücretlerin harcanmasında harcama birimi⁽⁸⁾ görevini yerine getirir.</p> <p>17. Görev tanımlarında belirtilen diğer görevleri yapar.</p> <p>18.Okulda öğle yemeği saatlerinde çocukların düzenli olarak yemek yemelerini ve günlük eğitimin sona ermesinden velilerin çocuklarını teslim almalarına kadar geçen sürede okul-aile birliği ile de işbirliği yaparak çocukların gözetimleri ile ilgili tedbirleri alır.</p>
Müdür Yardımcısı	<p>1. Okulun yönetim, eğitim ve büro işleriyle ilgili olarak müdür tarafından verilen görevleri yapar.</p> <p>2. Öğretmenlerce tutulan çocuk gelişim kayıtlarını izler.</p> <p>3. Aylık yemek listesini hazırlar veya hazırlatır.</p> <p>4. Yemekhane ve okulun genel temizlik işlerini organize eder.</p> <p>5. Okula gelen erzakın muayenesini ve günlük erzakın ambardan çıkarılmasını sağlar.</p> <p>6. Gerektiğinde okul müdürüne vekâlet eder.</p> <p>7.Velilerden alınan ücretlerin harcanmasında gerçekleştirme birimi⁽⁸⁾ görevini yürütür.</p> <p>8. Okul müdürü tarafından verilen diğer görevleri yapar.</p> <p>9.Okulda öğle yemeği saatlerinde çocukların düzenli olarak yemek yemelerini ve günlük eğitimin sona ermesinden velilerin çocuklarını teslim almalarına kadar geçen sürede çocukların gözetimleri ile ilgili olarak okul müdürü tarafından alınan tedbirlerin uygulanmasına yardımcı olur.</p>
Öğretmenler	<p>1. Eğitim programına uygun olarak yıllık ve günlük planları hazırlar ve uygular, Öğretmen Çalışma (Eğitim) Saatleri Devam Takip Defterini (EK-9) doldurur ve imzalar. Ayrıca Sınıf Ders Defteri doldurmaz.</p> <p>2. Etkinlikler için gereken eğitim materyallerini hazırlar. Araç-gereç ve eğitim materyallerinin korunmasını, bakım ve onarımını sağlar.</p>

	<ol style="list-style-type: none">3. Her çocuk için kazanım değerlendirme dosyası tutar. Kazanım değerlendirme dosyasındaki bilgiler esas alınarak hazırlanan gelişim raporu ile öğrenci dosya bilgilerini e-okul sistemine işler.4. Aile eğitimiyle ilgili çalışmaların plânlanmasına katılır ve uygular.5. Okulda kutlanacak özel günleri planlar ve uygular.6. Okulun genel etkinliklerine katılır.7. Özel eğitim gerektiren çocukların eğitimi için önlemler alır.8. Nöbet çizelgesine uygun olarak nöbet görevini yerine getirir.9. Kanun, Tüzük, Yönerge, Genelge ve Tebliğler Dergisini okur ve imzalar.10. Öğretmenler Kurulu ve zümre öğretmenler kurulu toplantılarına katılır.11. İhtiyaç ve görevlendirme halinde gerçekleştirme birimi⁽⁸⁾ görevini yerine getirir.12. Yönetimin vereceği eğitimle ilgili diğer görevleri yapar.13. Programda eğitim etkinliği olarak yer alan kahvaltı ve öğle yemeğine katılır, çocukların düzenli olarak yemek yeme alışkanlığı kazanmalarını sağlar.14. Grubundaki çocukları gözlemleyerek üstün yetenekli çocukların rehberlik araştırma merkezine bildirimini sağlar.
Nöbetçi Öğretmen	<ol style="list-style-type: none">1. Okulda günlük eğitimin başlamasından yarım saat önce hazır bulunur ve çalışma süresinin bitiminden yarım saat sonra gerekli kontrolleri yaparak nöbet görevini bitirir.2. Eğitim ve yönetim işlerinin düzenli olarak yürütülmesinde, okul yöneticilerine yardımcı olur. Okulda çocuklara verilen kahvaltı ve öğle yemeği esnasında çocuklarla birlikte bulunur, grubundaki çocukların düzenli bir şekilde yemek yemelerini sağlar.3. Okulun ısıtma, elektrik ve sıhhi sistemlerinin çalışmasını, temizliğinin yapılmasını, her türlü yangın tehlikesine karşı önleyici tedbirlerin alınmasını sağlar.

	<p>4. Olağanüstü durumlarda gerekli önlemleri alır ve durumu ilgililere bildirir. Okul nöbet defterine önemli olayları, aldığı önlemleri yazar ve imzalar.</p> <p>5. Günlük erzakın ambardan çıkarılmasında ve okula gelen erzakın muayenesinde hazır bulunur.</p>
Büro Memuru	<p>1. Müdür veya müdür yardımcıları tarafından kendisine verilen yazışmaları yürütür.</p> <p>2. Gelen-Giden yazılarla ilgili dosya ve defterleri tutar. Yazışmaların asıl veya örneklerini dosyalayarak saklar ve gerekenlere cevap hazırlar.</p> <p>3. Kendisine teslim edilen gizli ya da şahıslarla ilgili yazıların gizlilik içinde saklanmasından sorumludur.</p> <p>4. Okulda görevli personelin özlük dosyalarını tutar ve bunlarla ilgili değişiklikleri işler.</p> <p>5. Okulun arşiv işlerini düzenler.</p> <p>6. Kurum personeline ait aylık, ücret, sosyal yardım, yolluk, sağlık ve benzeri özlük haklarının zamanında ödenmesini sağlar, bunlarla ilgili belgeleri dosyalayarak saklar.</p> <p>7. Okulla ilgili malî işleri izler, gerekli iş ve işlemleri yapar ve bunlarla ilgili yazı, belge, defter ve dosyaları düzenleyerek saklar.</p> <p>8. Büro işleri ile ilgili olarak okul yönetimince kendisine verilen diğer görevleri yapar.</p> <p>9. Uygulama sınıfı ve ana sınıfında, yukarıda sayılan görevleri bağlı bulunduğu okulun memuru yerine getirir.</p> <p>10. 18/01/2007 tarihli ve 26407 sayılı Resmî Gazete'de yayınlanan Taşınır Mal Yönetmeliğine uygun olarak okulun ambar memurluğu ve taşınır mal kayıt ve kontrol yetkilisi görevlerini yürütür.</p>

Tablo 9: İdari Personelin Hizmet Süresine İlişkin Bilgiler

Hizmet Süreleri	2024 Yılı İtibarıyla	
	Erkek	Kadın
1-4 Yıl		

5-6 Yıl		
7-10 Yıl		
10 Yıl Üzeri	3	

Tablo 10: İdari Personelin Katıldığı Hizmet İçi Programları

Görevi	Katıldığı Çalışmanın Adı	Katıldığı Yıl	Belge No
Müdür	Sorumluluk, Liderlik ve Değerler Eğitimi Semineri	2022	2022001577
	Okul Müdürleri Mesleki Gelişim Programı Semineri	2022	2022000750
	Performans Yönetim Sistemi Semineri	2018	2018990041
	FATİH Projesi Alan Bazlı Öğretim Süreci Tasarımı Kursu	2024	2024982122
Müdür Yardımcısı	Yazar Eğitimliği Kursu	2014	2014000226
	Öğrenen Lider Öğretmen Semineri	2016	2016430140
	Okul Geliştirme Uygulamaları Semineri	2008	2008000224
Müdür Yardımcısı	Okul Yöneticilerinin Rehberlik Koordinasyon Eğitimi	2023	2023007735
	Semineri	2023	2023000047
	Ölçme ve Değerlendirme Kursu	2022	2022000758

Tablo 11: Öğretmenlerin Hizmet Süreleri (2024 Yılı İtibarıyla)

Hizmet Süreleri	Kadın		Erkek		Toplam	
1-3 Yıl		3		3		6

4-6 Yıl	2	2	4
7-10 Yıl	4		4
11-15 Yıl	8	2	10
16-20	3	2	5
20 ve üzeri	14	6	20

Tablo 12: Okul/kurum Rehberlik Hizmetleri

Mevcut Kapasite				Mevcut Kapasite Kullanımı ve Performans					
Psikolojik Danışman Norm Sayısı	Görev Yapan Psikolojik Danışman Sayısı	İhtiyaç Duyulan Psikolojik Danışman Sayısı	Görüşme Odası Sayısı	Danışmanlık Hizmeti Alan			Rehberlik Hizmetleri İle İlgili Düzenlenen Eğitim/Paylaşım Toplantısı vb. Faaliyet Sayısı		
				Öğrenci Sayısı	Öğretmen Sayısı	Veli Sayısı	Öğretmenlere Yönelik	Öğrencilere Yönelik	Velilere Yönelik
2	2	0	2	178	16	64	3	10	2

2.7.4. Teknolojik Düzey

Tablo 13: Teknolojik Araç-Gereç Durumu

Araç-Gereçler	Adet	İhtiyaç
Bilgisayar	8	0

Projeksiyon	2	0
Laptop (Dizüstü Bilgisayar)	2	0
Akıllı Tahta	26	0
Fotokopi Makinesi	2	0
Lazer Yazıcı	9	0
Televizyon	5	0
Kamera	0	0
İnternet Bağlantısı	1	0
Telefon Bağlantısı	1	0

Tablo 14: Fiziki Mekân Durumu

Fiziki Mekân	Var	Yok	Adet	İhtiyaç	Açıklama
Derslik	X		25		
Öğretmenler Odası	X		1		
Müdür Odası	X		1		
Müdür Yardımcısı Odası	X		2		
Kütüphane	X		1		
Memur Odası	X		2		
Ekipman Odası	X		1		
Konferans Salonu (Çok Amaçlı Salon)	X		2		

Yemekhane		X			
Mutfak		X			
Tuvalet	X		16		
Laboratuvar	X		3		
Depo	X		8		
Engelli Rampası	X				
Engelli Tuvaleti	X		1		
Görme Engelli Yürüme Şeridi		X			
Asansör	X		1		
Spor Salonu		X			
Rehberlik Odası	X		2		

2.7.5. Mali Kaynaklar

Tablo 15: Kaynak Tablosu

Kaynaklar	2024	2025	2026	2027	2028
Genel Bütçe	100.000				
Okul Aile Birliği	200.000				
TOPLAM	300.000				

2.7.6. İstatistik Veriler

Tablo 16: Öğrenci Durumu

Öğrenci Sayısı	2023-2024		2024-2025	2025-2026	2026-2027	2027-2028
	Erkek	Kız				
	Toplam	723				
Ortalama Sınıf Mevcudu		34				
Mevcudu En Fazla Olan Sınıfın Öğrenci Sayısı		35				
Mevcudu En Az Olan Sınıfın Öğrenci Sayısı		16				
Yabancı Öğrenci Sayısı		3				

Tablo 17: Okulda Açılan DYK Bilgileri

Yıllar	DYK Açılan Ders Bilgileri	Toplam Öğrenci Sayısı	Toplam Açılan Kurs Sayısı
2023-2024	Matematik, Fizik, Kimya, Biyoloji, Tarih, Coğrafya, Türk Dili ve Edebiyatı	200	70
2024-2025			
2025-2026			
2026-2027			
2027-2028			

Tablo 18: Okulun Akademik Başarı Durumu

DERSLER	NET ORTALAMALARI				
	TEMEL YETERLİLİK TESTİ - TYT				
	2023-2024	2024-2025	2025-2026	2026-2027	2027-2028
Türkçe	19				
Sosyal Bilimler	11				

Temel Matematik	7				
Fen Bilimleri	7				
DERSLER	ALAN YETERLİLİK TESTLERİ				
	2023-2024	2024-2025	2025-2026	2026-2027	2027-2028
Türk Dili ve Edebiyatı	11				
Matematik	8				
Fizik	1,5				
Kimya	2				
Biyoloji	4				
Sosyal Bilimler 1	10				
Sosyal Bilimler 2	12				

2.8. Çevre Analizi (PESTLE)

PESTLE analiziyle okulumuz üzerinde etkili olan veya olabilecek politik, ekonomik, sosyokültürel, teknolojik, yasal ve çevresel dış etkenlerin tespit edilmesi amaçlanmıştır. Millî Eğitim Müdürlüğünü etkileyen ya da etkileyebilecek değişiklik ve eğilimlerin sınıflandırılması bu analizin ilk aşamasını oluşturmaktadır. Aşağıdaki matriste PESTLE unsurları içerisinde gerçekleşmesi muhtemel olan hususlar ile bunların oluşturacağı potansiyel fırsatlar ve tehditler ortaya konulmaktadır.

Etkenler	Tespitler (Etkenler/Sorunlar)	İdareye Etkisi		Ne Yapmalı
		Fırsatlar	Tehditler	
Politik	Okullara harcama kalemlerince bütçe gönderilmesi	Okulların temizlik, kırtasiye ve donatım ihtiyaçlarının giderilmesi	Anlık giderler için bütçe kalemi olmaması	Okul idarelerince bakanlık talep edilen ve anlık durumlar harcamalar için bütçe gönderilmesi

Ekonomik	Velilerin ekonomik güçleri	-	Çok farklı düzeyde ekonomik güce sahip velilerin öğrencilerine eşit imkân sunamaması	Okulda verilen eğitimle öğrenciler arasındaki ekonomik farklılıkların başarıya olan etkisini en aza indirmek
Sosyokültürel	Öğrenci ve velilerin farklı sosyokültürel yapıya sahip olması		Öğrenci velilerin beklentilerinin farklı olması ve öğrencilerin farklı yaşam şekilleri ve imkânlarının eğitime erişimlerinde farklılıklar oluşturması	Okulun tüm öğrencilerinin benzer faaliyet ve etkinlikler düzenleyerek imkân eşitliği sağlaması
Teknolojik	Eğitim öğretimin teknoloji destekli sürdürülmesi	Öğrencilerin her an her yerde eğitimlerinin devam etmesi	Her ailenin aynı teknolojik imkânlara sahip olmaması eğitimde fırsat eşitliğini bozması	Devlet imkânları ile tüm velilere eşit teknolojik imkânların sağlanması
Yasal	Norm fazlası öğretmen atamaları	Herhangi bir öğretmen ihtiyacının olmaması	Öğretmenlerin fazla derse giremedikleri için öğrenci ve okul sisteminden habersiz kalmaları ve öğrencilerle yeteri kadar etkinlik düzenleyememeleri	Öğretmen atamalarında norm ihtiyacı kadar atama yapılması
Çevresel	Geri dönüşüm projesinin yürütülmesi	Okulda toplanan atık kâğıt, plastik ve atık yağların geri dönüşüme kazandırılması	Okulda toplanan cam ve bezlerin geri dönüşüm için alacak firma ve kuruluş bulunmadığı için okul yönetimince imha edilmesi	Bölgemizde atık cam, bez ve geri dönüşüme kazandırılmayan atıklar için firma ve kuruluşların oluşturulması

2.9. GZFT Analizi

Tablo 19: GZFT Stratejileri

GÜÇLÜ YÖNLER		
Eğitim ve Öğretime Erişim	Eğitim ve Öğretimde Kalite	Kurumsal Kapasite
<ol style="list-style-type: none"> Okulumuzun ilçemizdeki resmi ve özel kurumlarla ve bağlı bulunduğu İlçe Milli Eğitim Müdürlüğü ile yakın işbirliği içinde bulunması Okulumuzun kendine ait kurallarının olması ve uygulanması Aile katılımı sağlanarak okula özgü proje çalışmalarının yapılması 	<ol style="list-style-type: none"> Bilgi ve iletişim teknolojilerinin eğitim ve öğretim süreçlerinde kullanılması Okul içi ve okul dışı sosyal aktivitelere önem verilmesi Çalışan personelin yeterli sayıda ve kalifiye eleman olması, şevkli ve uyum içinde çalışmaları 	<ol style="list-style-type: none"> Yeniliğe ve gelişime açık insan kaynağı Köklü bir geçmişe dayanan kültür ve bilgi birikimi Çalışanlara yönelik mesleki gelişim imkânları
ZAYIF YÖNLER		
Eğitim ve Öğretime Erişim	Eğitim ve Öğretimde Kalite	Kurumsal Kapasite
<ol style="list-style-type: none"> 	<ol style="list-style-type: none"> Bazı bölümlerin (revir v.b) olmaması Velilerin okulda çalışanlara ve eğitime müdahale etmeye çalışmaları 	<ol style="list-style-type: none"> Mevzuatın açık, anlaşılır ve ihtiyaca uygun hazırlanmaması nedeniyle güncelleme ihtiyacının sıklıkla ortaya çıkması
FIRSATLAR		
Eğitim ve Öğretime Erişim	Eğitim ve Öğretimde Kalite	Kurumsal Kapasite
<ol style="list-style-type: none"> Eğitim ve öğretime yönelik talebin giderek artması Ulaşım ağının gelişmesi Mesleğinde tecrübeli öğretmenlere sahip oluşumuz 	<ol style="list-style-type: none"> Kaliteli eğitim ve öğretime ilişkin talebin artması Gelişen teknolojilerin eğitimde kullanılabilirliğinin artması Okulun yakın çevresi kültürel geziler ve sportif 	<ol style="list-style-type: none"> Ulaşımı kolay, çevre nüfusunun kalabalık ve genç nüfustan oluşması Geniş bir bahçe ile bağımsız bir binaya sahip olması

	faaliyetler açısından zengin olması	
TEHDİTLER		
Eğitim ve Öğretime Erişim	Eğitim ve Öğretimde Kalite	Kurumsal Kapasite
1. Kişiler arasındaki sosyo-ekonomik eşitsizlikler	1. Çocuklarda oluşan teknoloji bağımlılığı	1. Gelişen ve değişen teknolojiye uygun donatım maliyetinin yüksek olması

2.10. Tespit ve İhtiyaçların Belirlenmesi

Tablo 20: Tespit ve İhtiyaçları Belirlenmesi

Durum Analizi Aşamaları	Tespitler	İhtiyaçlar
Uygulanmakta Olan Stratejik Planın Değerlendirilmesi	İzleme ve değerlendirme çalışmalarında eksiklikler saptanmıştır.	İzleme ve değerlendirme için etkin bir sistem kurulması
Paydaş Analizi	Aileler ile iletişim ve iş birliği yetersizdir.	Aileler ile ilişkileri güçlendirecek bir ekosistemin kurulması
Okul İçi Analiz	Okulda farklı ihtiyaçları olan öğrencileri desteklemek	Okulda farklı ihtiyaçları olan öğrencileri desteklemek için etkin bir politika oluşturmak

2. GELECEĞE BAKIŞ

Okul Müdürlüğümüzün Misyon, vizyon, temel ilke ve değerlerinin oluşturulması kapsamında öğretmenlerimiz, öğrencilerimiz, velilerimiz, çalışanlarımız ve diğer paydaşlarımızdan alınan görüşler, sonucunda stratejik plan hazırlama ekibi tarafından oluşturulan Misyon, Vizyon, Temel Değerler; Okulumuz üst kurulana sunulmuş ve üst kurul tarafından onaylanmıştır.

1.1 Misyon

Türk millî eğitiminin genel ve özel amaç ile temel ilkeleri doğrultusunda, evrensel hukuka, demokrasi ve insan haklarına uygun; öğrenci merkezli, aktif öğrenme ve demokratik kurum kültürü anlayışıyla, sevgi ve güven ortamında, çağdaş öğrenme teknikleri kullanılarak, akademik başarısı yüksek, ahlaki ve insani mezziyetleri üstün, aklını ve zekâsını toplum yararına kullanan, kendisi ile barışık, yapıcı, gelişime açık mutlu bireyler yetiştirmek.

1.2 Vizyon

Ekip ruhu, aktiviteleri ve başarıları ile Kütahya'da örnek gösterilen okul olmak

1.3 Temel Değerler

- * Eşitlik ilkesi inancı ile çalışırız.
- * Her işimiz önemlidir, ihmal edilemez.
- * Fırsat buldukça her doğru davranışı pekiştiririz.
- * Yöneticiler ve çalışanlar arasında hizmete yönelik sağlıklı bir iletişim vardır.

- * Gelişmelerin, yeniliklerin sürekli izleyicisi ve yaratıcısıyız.
- * Ülkemizin geleceğinden kendimizi sorumlu tutarız.
- * Çağdaş ve saygın bireylerin sağlıklı ve temiz bir çevrede yetiştirileceğine inanırız.
- * Öğrenciler bizim varlık nedenimizdir, öğrenci merkezli eğitimi esas alırız.
- * Çevre bilinci konusunda öğrencilerimize iyi bir model olmaya çalışırız.
- * Eğitimde fırsat eşitliğine inanırız.

TEMA		Eğitim ve Öğretimde Kalite							
AMAÇ 1		Öğrencilerin hayata ve geleceğe erdemli bir şekilde hazırlanması için bilgi, beceri, tutum ve davranış kazanmaları sağlanacaktır.							
Hedef 1.1		Öğrencilerin derslerdeki akademik başarısı artırılacaktır.							
PG NO	Performans Göstergeleri	Hedefe Etkisi	Başlangıç Değeri	2024	2025	2026	2027	2028	
PG 1.1.1	Yılsonu puanı ortalaması	Türk Dili ve Edebiyatı	5	60	65	70	70	70	75
		Matematik	5	60	65	70	70	70	75
		Fizik	5	50	55	60	60	65	65
		Kimya	5	55	60	65	65	70	70
		Biyoloji	5	65	65	70	75	80	80
		Tarih	5	70	75	75	80	80	85
PG 1.1.2	Okulun katılım sağladığı ulusal ve uluslararası proje sayısı	10	3	3	4	5	6	7	
PG 1.1.3	Bir eğitim ve öğretim yılında yerel, ulusal ve uluslararası proje, yarışma vb. etkinliklere katılan öğrenci oranı (%)	10	10	10	12	15	18	20	

PG 1.1.4	Bir üst öğrenime yerleşen öğrenci oranı	10	11	12	13	14	17	20
PG 1.1.5	2204 – A Başvuru Sayısı	10	0	1	2	3	4	6
PG 1.1.6	Yüksek Öğretim Kurumları Sınavlarında (TYT) ilk 5000’de yer alan öğrenci sayısı	15	0	1	1	2	2	3
PG 1.1.7	Yüksek Öğretim Kurumları Sınavlarında (AYT) ilk 5000’de yer alan öğrenci sayısı	15	0	1	1	1	2	2
Stratejiler	<p>S.1 Öğrencilerin kazanım eksiklikleri tespit edilerek destekleme ve yetiştirme kurslarıyla akademik yeterliklerinin artırılması sağlanacaktır.</p> <p>S.2 Öğrencilerin kompozisyon, resim, şiir vb. yarışmalara katılımları teşvik edilecek, okul içerisinde yapılan yarışmalarda öğrencilerin ödüllendirilmesi sağlanacaktır.</p> <p>S.3 Okul kütüphanesi zenginleştirilecek, öğrencilerin kitap okumasını teşvik edecek etkinlikler düzenlenecektir.</p> <p>S.4 Öğrencilerin yerel, ulusal ve uluslararası proje ve yarışmalara katılmaları teşvik edilecektir.</p> <p>S.5 Destekleme ve yetiştirme kurslarıyla öğrencilerin genel derslerdeki yeterlilikleri artırılabilecektir.</p> <p>S.6 Her bir öğrencinin hazırbulunuşluk seviyesine uygun en az bir proje ve etkinliğe katılması sağlanacaktır.</p>							
Koordinatör Birim	Okul Yönetimi							
İş Birliği Yapılacak Birimler	Okul Aile Birliği, Zümreler							
Maliyet Tahmini	100.000 TL							

TEMA		Kurumsal Kapasite							
AMAÇ 2	Okulun amaçlarına ulaşmasını sağlayacak kurumsal imkân ve yetkinlikler verimli ve sürdürülebilir bir şekilde geliştirilecektir.								
Hedef 2.1	Eğitim ve öğretimin bilişsel, duyuşsal ve davranışsal açıdan sağlıklı ve güvenli bir ortamda gerçekleştirilmesi için okul sağlığı ve güvenliği geliştirilecektir.								
PG NO	Performans Göstergeleri	Hedefe Etkisi	Başlangıç Değeri	2024	2025	2026	2027	2028	

PG 2.1.1	Okulda yaşanan kazası sayısı		20	0	0	0	0	0	0
PG 2.1.2	Afet ve acil durum tatbikat sayısı		20	2	2	2	2	2	2
PG 2.1.3	Bağımlılıkla mücadele ile ilgili konularda eğitim alan öğrenci ve öğretmen sayısı	Öğretmen	10	52	52	52	52	52	52
		Öğrenci	10	530	580	620	680	670	700
PG 2.1.4	Akran zorbalığı ve siber zorbalıkla ilgili konularda eğitim alan öğrenci ve öğretmen sayısı	Öğretmen	10	52	52	52	52	52	52
		Öğrenci	10	530	580	620	680	670	700
PG 2.1.5	Afete hazırlık eğitimlerine katılan öğrenci sayısı		20	530	580	620	680	670	700
Stratejiler	<p>S 1. Okulun afet ve acil durum eylem planının güncel tutulması sağlanacaktır.</p> <p>S 2. Öğrenci, öğretmen ve velilerde farkındalık oluşturmak için bağımlılıkla mücadele, akran zorbalığı, siber zorbalık, sağlıklı beslenme ve obezite, hijyen, bulaşıcı hastalıklar ve gıda güvenliği gibi konularda alan uzmanları ile iş birliğinde eğitimler düzenlenecektir.</p> <p>S 3. Okulda yaşanan disiplin olaylarının nedeni rehber öğretmen koordinasyonunda sınıf rehber öğretmeni ve öğrencilerin diğer öğretmenleriyle iş birliğinde tespit edilerek bu konuda çalışmalar yapılarak öğrencilerin ve velilerin farkındalıkları artırılacaktır.</p> <p>S 4. Eğitim ortamları iş sağlığı ve güvenliği yönergesine uygun hâle getirilecektir</p> <p>S 5. Afet ve acil durum tatbikatları düzenlenecektir.</p>								
Koordinatör Birim	Okul Yönetimi								
İş Birliği Yapılacak Birimler									
Maliyet Tahmini	20.000 TL								

TEMA	Eğitim – Öğretime Erişim ve Katılım
AMAÇ 3	Öğrencilerin eğitim ve öğretime etkin katılımlarıyla süreci tamamlamalarını sağlamak.

Hedef 3.1		Öğrencilerin okula erişim, devam ve okulu tamamlama oranları artırılabacaktır.						
PG NO	Performans Göstergeleri	Hedefe Etkisi	Başlangıç Değeri	2024	2025	2026	2027	2028
PG 3.1.1	Bir eğitim ve öğretim yılında devamsızlık süresi 20 günden (mazeretli ve mazeretsiz) fazla olan öğrenci oranı (%)	20	50	50	40	30	20	10
PG 3.1.2	Bir eğitim ve öğretim yılında örgün eğitimden ayrılan öğrenci oranı (%)	20	0,7	0,7	0	0	0	0
PG 3.1.3	Okula kayıt olanların mezun olma oranı (%)	20	100	100	100	100	100	100
PG 3.1.4	Bir eğitim ve öğretim yılında destekleme ve yetiştirme kurslarına kayıt yaptıran öğrenci oranı (%)	20	25	25	30	35	40	50
PG 3.1.5	Bir eğitim ve öğretim yılında bilimsel, sosyal, kültürel, sanatsal ve sportif alanlarda kurum içi ve kurum dışı en az iki faaliyete katılan öğrenci oranı (%)	20	20	20	25	30	40	50
Stratejiler	<p>S1. Öğrencilerin devamsızlık nedenleri belirlenecek, öğrenci ve veli iş birliğiyle bu nedenleri ortadan kaldırmaya yönelik çalışmalar yürütülecektir.</p> <p>S2. Öğrenci devamsızlığının olumsuz etkilerini azaltmaya yönelik eksik kazanımların giderilmesi, sosyal etkinlikler, uzaktan öğrenme olanaklarına ilişkin farkındalık çalışmaları gibi telafi tedbirleri alınacaktır.</p> <p>S3. Okul ortamının öğrenciler için cazip hale gelmesini sağlayacak sosyal, sportif vb. imkânlar artırılabacaktır.</p> <p>S4. DYK kurslarına devamsızlık nedenleri araştırılarak devamsızlığı azaltacak çalışmalar yapılacaktır.</p> <p>S5. Öğrencilerin örgün eğitimden ayrılma nedenleri araştırılıp okul kaynaklı nedenlerin ortadan kaldırılmasına yönelik tedbirler alınacaktır.</p> <p>S6. Öğrencilerin okula, okul kültürüne ve eğitim alacakları alana uyumunu güçlendirmek için çalışmalar yürütülecektir.</p>							
Koordinatör Birim	Okul Yönetimi							
İş Birliği Yapılacak Birimler								
Maliyet Tahmini	20.000 TL							

UYARI: Pansiyonu olmayan okullar bu kartı doldurmayacaktır.

Amaç 4	Pansiyonda barınan öğrencilerin kaliteli eğitime erişimleri fırsat eşitliği temelinde artırılarak bilişsel, duyuşsal ve fiziksel olarak çok yönlü gelişimleri sağlanacak ve temel hayat becerilerini edinmiş öğrenciler yetiştirilecektir.								
Hedef 4.1	Kaliteli eğitime erişimde fırsat eşitliğini sağlamak amacıyla beslenme ve barınma hizmetlerinin niteliği artırılacaktır.								
Performans Göstergeleri			Hedefe Etkisi	Başlangıç Değeri	2024	2025	2026	2027	2028
PG 4.1.1	Pansiyonda barınan öğrencilerin pansiyon hizmetlerine yönelik memnuniyet oranı (%)		30						
PG 4.1.2	Pansiyonların doluluk oranı (%)		30						
PG 4.1.3	Yatılı öğrencilere yönelik gerçekleştirilen sanatsal, sportif, kültürel, sosyal ve bilimsel etkinlik sayısı		40						
Koordinatör Birim	Okul Yönetimi								
İş Birliği Yapılacak Birimler									
Stratejiler	S 1. Pansiyonda kalan öğrencilerin ders dışı zamanlarını daha etkili ve verimli kullanmalarına ve ruhsal yönden kendilerini daha iyi hissetmelerine olanak sağlamak amacıyla sosyal, kültürel, sportif ve sanatsal etkinliklere ağırlık verilecektir. S 2. Pansiyonların fiziki koşulları iyileştirilerek ev ortamını aratmayacak şekilde düzenlenmesi sağlanacaktır. S 3. Yemek menüleri oluşturulurken öğrenci talepleri dikkate alınacaktır.								
Maliyet Tahmini									

2. MALİYETLENDİRME

Kurumumuz 2024-2028 Stratejik Planı'nın maliyetlendirilmesi sürecindeki temel gaye, stratejik amaç, hedef ve eylemlerin gerektirdiği maliyetlerin ortaya konulması suretiyle politika tercihlerinin ve karar alma sürecinin rasyonelleştirilmesine katkıda bulunmaktır. Bu sayede, stratejik plan ile bütçe arasındaki bağlantı güçlendirilecek ve harcamaların önceliklendirilme süreci iyileştirilecektir.

Bu temel gayeden hareketle planın tahmini maliyetlendirilmesi şu şekilde yapılmıştır:

- Hedeflere ilişkin eylemler durum analizi çalışmaları sonuçlarından tespit edilmiştir,
- Eylemlere ilişkin tahmini maliyetler belirlenmiştir,
- Eylem maliyetlerinden hareketle hedef maliyetleri belirlenmiştir,
- Hedef maliyetlerinden yola çıkılarak amaç maliyetleri belirlenmiş ve amaç maliyetlerinden de stratejik plan maliyeti belirlenmiştir.

Genel bütçe, valilikler, belediyeler ve okul aile birliklerinin yıllık bütçe artışları ve eğilimleri dikkate alındığında Kurumumuz 2024-2028 Stratejik Planı'nda yer alan stratejik amaçların gerçekleştirilebilmesi için tabloda da belirtildiği üzere beş yıllık süre için tahmini 1.400.000 TL'lik kaynağın kullanılacağı düşünülmektedir.

Kaynak Tablosu	2024	2025	2026	2027	2028	Toplam Maliyet
Genel Bütçe	100.000					
Okul Aile Birliği	200.000					

TOPLAM	300.000					
Amaç ve Hedef No	2024	2025	2026	2027	2028	Beş Yıllık Toplam
Amaç 1						
Hedef 1.1	100.000	150.000	200.000	250.000	300.000	1.000.000
Amaç 2						
Hedef 2.1	20.000	30.000	40.000	50.000	60.000	200.000
Amaç 3						
Hedef 3.1	20.000	30.000	40.000	50.000	60.000	200.000
Amaç 4						
Hedef 4.1						
TOPLAM	140.000	210.000	280.000	350.000	420.000	1.400.000

2. İZLEME VE DEĞERLENDİRME

İzleme, stratejik plan uygulamasının sistematik olarak takip edilmesi ve raporlanmasıdır. Değerlendirme ise uygulama sonuçlarının amaç ve hedeflere kıyasla ölçülmesi ile söz konusu amaç ile hedeflerin tutarlılık ve uygunluğunun analizi olarak tanımlanmaktadır. Stratejik planda ortaya konulan hedeflere ilişkin olarak yıllık iş planlarının oluşturulması ve hedeflere ilişkin somut göstergelerin geliştirilmesi önem arz etmektedir. Diğer taraftan, stratejik planın gerçekleştirilmesinde etkili bir izleme ve değerlendirme sisteminin kurulması temel kritik başarı faktörü olarak görülmektedir. 5018 sayılı kanun çerçevesinde hazırlanan yıllık raporların yanı sıra yıl içindeki uygulamaların takibine imkân tanıyacak belirli periyotları içeren raporlama ile uygulamaların izlenmesi ve gerekli değerlendirmelerin yapılarak faaliyetlerin sürekli olarak iyileştirilmesinin sağlanması öngörülmektedir. Fatih Anadolu Lisesi Müdürlüğü 2024-2028 Stratejik Planı İzleme ve Değerlendirme Modeli'nin çerçevesini;

1. 2024-2028 Stratejik Planı ve performans programlarında yer alan performans göstergelerinin gerçekleşme durumlarının tespit edilmesi,
2. Performans göstergelerinin gerçekleşme durumlarının hedeflerle kıyaslanması,
3. Sonuçların raporlanması ve paydaşlarla paylaşımı,
4. Gerekli tedbirlerin alınması süreçleri oluşturmaktadır.

Müdürlüğümüz 2024-2028 Stratejik Planında yer alan performans göstergelerinin gerçekleşme durumlarının tespiti yılda iki kez yapılacaktır. Yılın ilk altı aylık dönemini kapsayan birinci izleme kapsamında, Müdürlüğümüz strateji geliştirme birimi tarafından performans programlarında yer alan performans göstergelerinin gerçekleşme durumları tespit edilecektir. Göstergelerin gerçekleşme durumları hakkında hazırlanan rapor üst yöneticiye sunulacak ve böylelikle göstergelerdeki yıllık hedeflere ulaşılmasını sağlamak üzere gerekli görülebilecek tedbirlerin alınması sağlanacaktır. Yılın tamamını kapsayan ikinci izleme dâhilinde; Müdürlüğümüz strateji geliştirme birimi tarafından performans programlarında yer alan performans göstergelerinin yılsonu gerçekleşme durumları tespit edilecektir. Yılsonu gerçekleşme durumları, varsa gösterge hedeflerinden sapmalar ve bunların nedenleri üst yönetici başkanlığında birim yöneticilerince değerlendirilerek gerekli tedbirlerin alınması

sağlanacaktır.

2024-2025 Eğitim Öğretim Yılı Stratejik Plan İzleme ve Değerlendirme Tablosu

AMAÇ 1	Öğrencilerin eğitim öğretime etkin katılımlarıyla donanımlı olarak bir üst öğrenime geçişi sağlanacaktır.					
Hedef 1.1	Öğrenme kayıpları önleyici çalışmalar yapılarak azaltılacaktır.					
Hedef Performansı 1.1	%88*					
Koordinatör Birim	Okul Yönetimi					
PG NO	Performans Göstergeleri	Hedefe Etkisi	Plan Dönemi Başlangıç Değeri *(A)	İzleme Dönemindeki Yıl Sonu Hedeflenen Değer (B)	İzleme Dönemindeki Gerçekleşme Değeri (C)	Performans (%) [(C-A)/(B-A)]*100
PG 1.1.1		60	0	1	1	100
PG 1.1.2		40	25	75	60	70
Hedefe İlişkin Değerlendirmeler						
2024-2025 eğitim öğretim yılında PG 1.1.1 için performansın %100 oranında gerçekleştiği görülmektedir.						
2024-2025 eğitim öğretim yılında PG 1.1.2 için performansı %70 oranında gerçekleştiği göz önünde bulundurularak ailelerin eğitim faaliyetlerine katılımının artırılması için sınıf rehber öğretmenleri aracılığıyla telefon görüşmeleri yapılması planlanmıştır.						
HESAPLAMA : *PG 1.1.1'in performansının hedefe etkisinin çarpımı ile PG 1.1.2'nin performansının hedefe etkisinin çarpımları sonucunun toplanmasıyla elde edilir.						
Hedef Performansı Hesaplama: $(\%100 \times \%60) + (\%70 \times \%40) = \%60 + \%28 = \%88$						

